



***ISophos: Uluslararası Bilişim, Teknoloji ve Felsefe Dergisi***

*ISophos: International Journal of Information, Technology and Philosophy*

*ISOPHOS • Yil/Year: 2 • Sayı/Num: 4 • Bahar/Spring 2020*

***ISSN: 2651-463X***

# TOPLUMSAL RİTÜELLERE KATILMANIN TOPLUMSAL DEĞERLERİN BENİMSENME DÜZEYİNE ETKİSİ ÜZERİNE BULANIK MANTIKSAL BİR MODELLEME

*Nur Sena KOMUT<sup>1</sup>  
Şevval ZENGİN<sup>2</sup>  
Cebrail YILDIRIM<sup>3</sup>*

## Özet

Bu araştırmanın konusu, toplumsal ritüellere katılmanın toplumsal değerlerin kazanılma düzeyini (bilişsel, duyuşsal ve davranışsal) nasıl etkilediğini belirlemek, değerlerin kazanılmasına yönelik önerilerde bulunmak ve değerler eğitimi alanına uygulanabilir bir eğitim aracı sunmaktır. Bu çalışmada şu sorulara yanıt aranmıştır: Toplumsal ritüellere katılım, toplumsal değerlerin kazanılma düzeyini etkiler mi? Toplumsal ritüellere katılım, toplumsal değerlerin kazanılmasında en çok hangi düzeyi etkiler: Bilişsel, duyuşsal, davranışsal? Bu çalışmada şu hipotezler oluşturulmuştur: Toplumsal ritüellere katılım, toplumsal değerleri benimseme araçlarından biridir. Toplumsal ritüellere katılanlar, toplumsal değerleri daha çok kazanır. Toplumsal ritüellere katılan bireylerin toplumsal değerlere verdiği önem bilişsel düzeyden, duyuşsal ve davranışsal düzeye doğru artış gösterir. Araştırma, anket hazırlanarak yapılan bir alan çalışmasıdır. Anketler, Samsun ili Atakum ilçesindeki 3 (üç) lisede öğrenim gören 506 öğrenciye uygulanmıştır. Aynı sayfada yer alan 2 ayrı anket hazırlanmış; anketlerden biri ile öğrencilerin toplumsal ritüellere katılım düzeyi, diğeri ise o ritüelle ilişkili toplumsal değerleri kazanım düzeyi ölçülmeye çalışılmıştır. Toplumsal değerler sayıca fazla olduklarından sınırlandırma yaparken MEB'in öğretim programlarında belirtilen 10 kök değer referans alınmıştır. Verilerin analizinde Microsoft Office Excel programı kullanılmış; elde edilen nicel değerlerin niteliksel değerlere dönüştürülmesinde "Bulanık Küme Modelleme" tekniğine başvurulmuştur. Araştırma sonucunda hipotezlerin doğrulandığı görülmüştür. Buna göre toplumsal ritüellere katılım, toplumsal değerlerin benimsenmesinde önemli bir araçtır; katılım ile benimseme düzeyi arasında pozitif korelasyon vardır. Toplumsal ritüellere ka-

---

<sup>1</sup> Samsun Şehit Emrah Sapa Anadolu İmam Hatip Lisesi, komutnursesena@gmail.com

<sup>2</sup> Samsun Şehit Emrah Sapa Anadolu İmam Hatip Lisesi, sevalzg@outlook.com 97

<sup>3</sup> Samsun İlkadım Anadolu Lisesi, cebrail4455@gmail.com

tılımın artması ile toplumsal değerlerin kazanılma düzeyi, bilişsel düzeyden, duyuşsal ve davranışsal düzeye doğru değişim göstermektedir. Bu bağlamda toplumsal ritüellere katılım, değerler eğitiminde kullanılacak etkin yöntemlerden biri olarak kabul edilebilir.

**Anahtar kelimeler:** *Toplumsal Değerler, Toplumsal Ritüeller, Bulanık Küme Modelleme, Değerler Eğitimi.*

#### Abstract

### **A Fuzzy Set Modeling on the Effects of the Frequency of Participation in Social Rituals on the Intensity of Adopting Social Values**

The subject of this research is to reveal the relationship between participation frequency in social rituals and the intensity of adoption of social values. In this study, the following questions were sought: How does participation frequency in social rituals affect the intensity of adoption of social values? In which category does participation in social rituals affect the adoption of social values most? Cognitive, emotional or behavioral: Which one? The main hypothesis guiding the research is this: Participation in social rituals is one of the means of adopting social values. Those who participate in social rituals adopt social values more than those who do not participate in rituals. The importance given to social values by those who participate in social rituals, increase from cognitive level to emotional and to behavioral level. The research is a field study conducted by prepared surveys. These two surveys were applied to a total of 506 students in 3 (three) high schools in Atakum district of Samsun province by face to face interview method. In the first of the two surveys, the frequency of students' participation in social rituals, and the second, the density of the same student's adoption of social values were tried to be measured. Because of the high number of social values, the Ministry of National Education's ten root-values in the curricula were included in the study. Microsoft Office Excel program was used to analyze data. In order to transform the obtained quantitative values into linguistic-qualitative variables was used "Fuzzy Set Modeling Technic".

The findings confirmed the above mentioned hypotheses. Accordingly, participation in social rituals is an important tool in adopting social values. There is a positive correlation between the frequency of attending rituals and the intensity of social value adoption. If the frequency of participation in social rituals increases, then the level of adoption of values is also increasing. The intensity of adoption varies from the cognitive level to the emotional and to behavioral level. Therefore, participation in social rituals can be considered as one of the effective methods in values education.

**Keywords:** *Social Values, Social Rituals, Fuzzy Set Modeling, Education for Values.*



## 1. GİRİŞ

İnsanların bir arada yaşamaları, birbirleriyle iletişim kurmalarını ve böylece birtakım ortak değerlerin oluşmasını sağlamıştır (Coştu, 2009). Bunu şöyle bir örnekle açıklayabiliriz: Köyde yaşayan insanlar, tarlalarını ekip biçerken komşularının yardımına ihtiyaç duyabilirler. İmece adı verilen elbirliği ile topluluğun işini görme, bir tür toplumsal dayanışmadır. Bu yolla insanlar, yardımseverlik değerinin oluşmasına katkı yapmış olurlar.

Değer; bir kimsenin çeşitli insanları, insanlara ait nitelikleri, istek ve niyetleri, davranışları değerlendirirken başvurduğu bir ölçüt olarak vurgulanmaktadır (Güngör'den akt. Yazıcı, 2014). Değer, psiko-sosyal bir kavramdır; gündelik yaşamda, aile-akraba-yakın çevre arasındaki ilişkilerde, düğün-bayram-yas gibi toplumsal ritüellerde toplumsal hayatımızın içinde yer alır (Arslan ve Turan, 2016). Bireyler, ferdi farklılıklarına rağmen, toplumla bütünleşmeyi, toplumla uyumlu bir kimlik kazanmayı, toplumun kendine özgü davranış ve düşünce kalıplarına uygun olarak hareket etmeyi toplumsallaşma sürecinde öğrenmektedir (Coştu, 2009). Değerler, sosyalleşme sürecinde edinilir.

Toplumların sahip olduğu değerler, toplumlara özgünlük kazandırır ve insanın kendine yeterli olma durumunu kapsamlı şekilde geliştirir. Kendi içimizde değerleri üretip geliştirirken, bir yandan da bunu diğer insanlarla paylaşıyoruz. Toplumsal gelişmelerin sonucu olarak ortaya çıkan yeni düzenlemelerin sağlıklı işleyebilmesi, karşılaşılan yeni durum ve problemlere karşı fertlerin sağlıklı karar verme mekanizmalarının geliştirilmesi, evrensel ve insani değerlerin öğretilmesi ve içselleştirilmesiyle bağlantılıdır (Arslan ve Turan, 2016).

Aynı fiziksel mekanı paylaşan, aynı sosyal ritüellere katılan insanlar arasında uzun ya da kısa süreli bir etkileşim meydana gelir, duygusal yakınlık oluşur. Ritüele katılanlar ortak nesnelere, eylemler ve iletişim yoluyla birbirlerine odaklanırlar. Katılımcılar odaklandıkları ortak noktanın farkındadırlar. Böylece ortak ruh halini ya da duygusal tecrübeleri paylaşırlar (Karaman, 2004). Öte yandan toplumsal ritüeller hem toplumsal bütünleşmeye hem de o toplumu diğerlerinden ayır eden toplumsal kimlik oluşturmaya katkı yapar. Toplumsal ritüeller, toplumlara özgüdürler, toplumdan topluma değişirler. Ritüel, bireyin toplum içinde nasıl hareket edeceğini gösterir; belli türden olaylar karşısında hazır davranış kalıpları sunar. Geçmişten gelip yarına aktarıldıkları için de

ortak tarih ve ortak kültür bilinci, ortak vizyon ve birlikte yaşama arzusuna olumlu yönde etki ederler. Böylelikle genç nesillere nasıl davranacakları öğretilmiş olur.

## 2. ARAŞTIRMA MODELİ

**Araştırmanın amacı;** genelde insanların, özelde ise öğrencilerin toplumsal değerleri benimsemesi ve yaşamlarının bir parçası haline getirmelerine bilimsel bir dayanak oluşturmaktır. Araştırmanın özel amacı ise şöyle ifade edilebilir: Toplumsal ritüellere katılım ile toplumsal değerlerin benimsenme düzeyleri arasında pozitif bir korelasyon olduğunu göstermek. Toplumsal ritüellere katılım, sosyalleşme ve değer kazanımı arasında var olduğu gözlenen ilişkiyi ortaya koymak. Böylece değerler eğitimi alanına, uygulanabilir etkili bir eğitim aracı kazandırılması hedeflenmiştir.

Bu projede; toplumsal ritüellere katılım ile toplumsal değerlerin kazanılması arasında bir ilişki olup olmadığı araştırılmıştır. **Toplumsal ritüel;** düğün, cenaze, askere uğurlama vb. topluca yapılabilen sosyal etkinlikleri; **toplumsal değer** ise vatanseverlik, adalet, dürüstlük, sorumluluk, saygı vb. değerleri ifade eder. **Toplumsal değerlerin kazanılma düzeyi;** bilişsel, duyuşsal ve davranışsal olmak üzere üç farklı düzeyde tanımlanmıştır.

- i. **Bilişsel düzey;** bilme, anlama, problem çözme, analiz etme, sentez yapma, değerlendirme gibi zihinsel etkinliklerle ilgili özellikleri kapsar.
- ii. **Duyuşsal düzey,** bireyin ilgilerini, tutumlarını, akademik özgüvenini, güdü düzeylerini; başka bir deyişle bu alan sevgi, korku, beğenme, takdir etme, hayranlık duyma, değer verme gibi duygusal yönlerin baskın olduğu alandır.
- iii. **Davranışsal düzey,** zihin-kas koordinasyonunu gerektiren etkinliklerle ilgili özellikleri kapsar (Çelik, 2018).

Bu yüzden araştırma; ritüellere katılımın değerlerin kazanılma düzeyine etkisini tespit etmeye yönelik bir anket araştırması olarak ifade edilmiştir. Araştırmada ritüel-değer ilişkisine dair **yanıtları aranan başlıca sorular** şunlardır:

- i. Toplumsal ritüellere katılım, toplumsal değerlerin kazanılma düzeyini etkiler mi?
- ii. Toplumsal ritüellere katılan bireylerin toplumsal değerleri kazanma düzeyleri ile toplumsal ritüellere katılmayan bireylerin değerleri kazanma düzeyleri arasında anlamlı bir fark var mıdır?
- iii. Toplumsal ritüellere katılım, toplumsal değerlerin kazanılmasında en çok hangi düzeyi etkiler: Bilişsel, duyuşsal, davranışsal?

Araştırmanın sonunda doğrulanması beklenen **hipotezler (H)** şöyledir:

**H.1.** Toplumsal ritüellere katılım, toplumsal değerleri benimseme araçlarından biridir.

**H.2.** Toplumsal ritüellere katılanlar, toplumsal değerleri daha çok benimser.

**H.3.** Toplumsal ritüellere katılan bireylerin toplumsal değerlere verdiği önem bilişsel düzeyden, duyuşsal ve davranışsal düzeye doğru artış gösterir.

**Araştırma deseni ise şöyle tasarlanmıştır:** Araştırmada; toplumsal ritüellere katılım ile ilişkili toplumsal değeri kazanım arasındaki korelasyonu tespit edebilmek için iki anket hazırlandı. Anketler, alan uzmanı bir bilim insanı (akademisyen) ve alan uzmanı bir öğretmenin rehberliğinde hazırlandı. Anket uygulamasından elde edilen verileri analiz etmek için Microsoft Office Excel programından; değerlendirme sürecinde ise bulanık küme modelleme yönteminden yararlanıldı. Hazırlanan anketler araştırma raporunun ekinde yer almaktadır.

**Bulanık küme modelleme**, bir tür klasik olmayan matematiksel küme işlemdir. 1965 yılında Azerbaycan kökenli Amerikalı elektronikçi ve matematikçi Lotfi A. Zadeh tarafından geliştirilen bulanık kümeler kuramı, insan düşüncesinin makineler tarafından modellenmesine ve bazı bulanık olguların matematiksel olarak tanımlanmasına yardımcı olur (Samet, 2017). Bulanık modelleme yöntemi, kendileri bizzat bulanık olan sosyal-psikolojik olguların nicelleştirilmesinde sık başvurulan araçlardan biridir. Örneğin yardımseverlik gibi bir toplumsal değerın kazanılma düzeyini “kazanılmış” ya da “kazanılmamış” şeklinde kesin/net bir çizgi ile ayırmak mümkün değildir. Bu ikisi arasında

da net bir sınır, kesin bir çizgi yoktur; bir derecelenme ile ifade edilebilecek olan bulanık bir geçiş söz konusudur (Işıklı, 2009). Bulanık küme modelleme yönteminde yardımseverlik olgusu, 0 ile 1 arasında herhangi bir değer alabilen bir bulanık küme olarak tanımlanır. Bulanık küme işlemlerinde “üyelik / elamanı olma durumu” bir derecelenme meselesidir. 0 ile 1 arasında herhangi bir değerde kümeye üye olunabilir. Değer 0’a yaklaştıkça üyelik katsayısı azalır, değer 1’e yaklaştıkça artar. Örneğin 0.5 üyelik, 0.8 üyelik mümkündür.

Bulanık küme modellemede, ilk önce bulanık olgulardan biri, bir bulanık küme olarak tanımlanır. Bulanık küme olarak tanımlamak, o kümeye belli derecelerde üye olabilecek şekilde kümeyi tanımlanmak demektir. Bir eleman, bir bulanık kümeye 0 ile 1 arasında herhangi bir derecede üye olabilir: Tam üyelik, kısmi üyelik, biraz üyelik, çok üyelik, üye olmama vb... Tam üyelik 1 ile, üye olmama ise 0 ile temsil edilir. Biraz, az, çok, kısmen gibi üyelik değerleri ise 0 ile 1 arasındaki uygun bir ara değer ile temsil edilir. Daha sonra elde edilen matematiksel üyelik derecesi, dilbilimsel ifadelerle dönüştürülür. Örneğin yardımseverlik değerinin 10 farklı kriter ile nitelikleri tanımlanmış olsun. Bu kriterlerden hepsine sahip olan bir kişi, kümenin “tam üyesi (1)” iken hiçbirine sahip olmayan bir kişi ise “üyesi değil (0)” olarak değerlendirilir. Eğer bu kişi, yardımseverlik kümesinin özelliklerden 7 tanesine sahip ise onun üyelik derecesi 0.7 olarak tayin edilir. Son aşamada bulanık nicelikleri, “az”, “çok”, “biraz”, “tümüyle”, “mükemmel” vb. dilbilimsel değişkenlere dönüştürmemiz gerekir. 0’ın “yardımsevmez”, 1’in “tam yardımsever”, 0.5’in “biraz yardımsever” olarak tanımlandığı bir skalada 0.7 “oldukça yardımsever” olarak tanımlanır.

Bulanık kümelerden farklı olarak **klasik küme modellemede** bir kişi “ya yardımsever ya da yardımsever olmayan” biridir. Başka bir ifadeyle bir eleman bir kümeye ya üyedir ya da değildir; bir kümenin ya elemanıdır ya da elemanı değildir. “0” üye olmama, “1” ise üye olma durumunu temsil eder. Dikkat edilirse bu tür yargılar, yardımseverlikle ilgili pek çok ara değeri ya yardımseverliğe ya da yardımsevmezliğe indirger; bu yüzden gerçeği pek yansıtmaz. Gerçekten bir kişi “biraz yardımsever”, “tam yardımsever”, “az yardımsever” veya “yardımsevmez” olabilir. Bulanık küme modelleme bu tür bulanık olgular söz konusu olduğunda işe yarar. Bu yüzden bulanık küme modelleme, klasik modellemeyi içerir ve aşar. “Bulanık mantık kuramının olguları bulanıktır fakat

kuralsız değildir” (Freska’dan akt Işık, 2009). Yani bulanık mantık kuramının kendisi değil, tasvir ettiği olgular bulanıktır. Bulanık küme modelleme, bu tür avantajlarından ötürü tercih edilmiştir. Araştırmada, anket sonuçlarından elde edilen veriler Excel tablolarında matematiksel hesaplamalar yoluyla bulanık küme modelindeki 0 ile 1 arasındaki değerlere indirgenmiştir.

### 3. VERİ TOPLAMA ARAÇLARI

Toplumsal ritüellere katılım ile ilişkili toplumsal değeri benimseme düzeyi arasındaki ilişkiyi tespit edebilmek için, 2018 yılı, 1-30 Kasım tarihleri arasında, Samsun ili Atakum ilçesindeki 3 farklı lisede, her sınıf düzeyini eşit temsil edecek şekilde, toplamda 506 (beş yüz altı) gönüllü öğrenciye, aynı sayfa üzerine yerleştirilmiş 2 (iki) farklı anket formu uygulanmıştır. Anketler şöyledir:

1- Toplumsal ritüellere katılımın toplumsal değerlerin kazanılması düzeyine etkisini tespit edebilmek için 5’li Likert tipi “**Toplumsal Ritüellere Katılım Sıklığı Anketi**” kullanılmıştır (Ek-1).

2- Toplumsal değerleri kazanım düzeylerini tespit edebilmek için yine 5’li Likert tipi “**Toplumsal Değerleri Kazanım Düzeyi Anketi**” uygulanmıştır (Ek-2). Çok sayıdaki toplumsal değer her birinin kazanım düzeyini tespit etmek, uygulamada imkansız olduğundan araştırılan değerler, Milli Eğitim Bakanlığı’nın öğretim programlarında belirlediği “10 Kök Değer” ile sınırlandırılmıştır (MEB, 2017). Değer Kazanım Anketinde 10 farklı toplumsal değer bilimsel, duyuşsal ve davranışsal düzeyde kazanım seviyesine atf yapan birer ifadeye yer verilmiştir (Bkz. Tablo 1).

Tablo 1. Değer Kazanım Düzeyi Anketi Yapısı (Örnek)			
Değerler	Değerlerin kazanılma biçimleriyle ilgili ifadeler	Kazanım Düzeyi	1 ile 5 arasında değer alabilen Likert Tipi Dereceleme Ölçeği
Adalet	Adaletli davranmanın ne olduğunu bilirim.	Bilişsel düzey	1. Hiçbir zaman 2. Bazen 3. Ara sıra 4. Çoğu zaman 5. Her zaman
	Bir adaletsizliğe tanık olduğumda rahatsız olurum.	Duyuşsal düzey	
	Bir adaletsizlikle karşılaştığımda onu düzeltmeye çalışırım.	Davranışsal düzey	

#### 4. VERİLERİN ANALİZİ

Anket sonuçları, bulanık mantık kuramına göre değerlendirerek çıkarımlarda bulunulmuştur. Anket verileri 0 ile 1 arasında bir değere şu şekilde dönüştürülmüştür: Ankette kullanılan maddeler Likert 5 maddeli tipi dereceleme ölçeği şeklinde ifade edilmiştir. Maddeler; Hiçbir zaman (1), Bazen (2), Ara sıra (3), Çoğu zaman (4) ve Her zaman (5) olacak şekilde puanlanmıştır.

**Toplumsal Ritüellere Katılım Sıklığı Anketine** verilen yanıtların sayısal değerleri toplanmıştır. Her bir soruya “Hiçbir Zaman” cevabı verildiği durumda toplam 11 puana ulaşılır ki bunun bulanık kümedeki karşılığı 0’dır. Tüm sorulara “Her Zaman” cevabı verildiği durumda ise toplam 55 puana ulaşılır ki bunun bulanık kümedeki karşılığı 1’dir. Aradaki puanlar da verilen cevaplara göre 0 ile 1 arasında bir sayıya indirgenir. Örneğin bir K öğrencisinin verdiği cevapların toplamı X ise; bu sayının 0-1 arasındaki karşılığı şöyle bulunur.  $X = \frac{[(\text{Öğrencinin cevapların toplam puanı} - \text{en az puan})]}{(\text{En yüksek ve en düşük puan farkı})}$ . Örneğin; öğrencinin cevapları toplamı 35 olsun:  $X = \frac{[(35 - 11)]}{(44)} = 0.55$  olmaktadır. Böylece öğrencinin ritüellere katılım düzeyi 0 ile 1 arasında bir sayı olan 0.55 katsayısına indirgenmiştir.

Buna göre bu katsayı 0’a yaklaştıkça ritüellere katılma düzeyi azalmakta 1’e yaklaştıkça ritüellere katılma düzeyi artmaktadır. Toplumsal değerleri ka-

zanma düzeyi “hiç kazanmamak” ile tam kazanmak” arasında değişmektedir. Şimdi Toplumsal Ritüellere Katılım Kümesinin üyelik derecelerini dilbilimsel değişkenler cinsinden tabloda gösterelim(Tablo 2):

Tablo 2: Toplumsal Ritüellere Katılım Kümesinin Bulanık Modellenişi				
Katılım sıklığı	Niceliksel İfadesi	Bulanık Üyelik Derecesi	Dilbilimsel Değişken Terimlerinde İfadesi	
Hiçbir zaman	$1 \times 11 = 11$	0	Sıfır katılım (Katılım yok)	Sıfır
Bazen	$2 \times 11 = 22$	0.25	Düşük katılım	Düşük
Ara sıra	$3 \times 11 = 33$	0.50	Orta düzey katılım	Orta
Çoğu zaman	$4 \times 11 = 44$	0.75	Yüksek katılım	Çok
Her zaman	$5 \times 11 = 55$	1	Tam katılım	Tam

Aynı puanlama *Değer Kazanım Anket Formundaki* ifadeler için de yapılmıştır. Katılımcıların verdikleri tüm cevapların ortalaması alınarak 0 ile 1 arasında aldığı değer belirlenmiştir. Bulanık küme modelleme yöntemi ile toplumsal ritüellere katılım düzeyi önce matematiksel niceliklere, ardından gündelik konuşmalardaki dilbilimsel ifadelerle dönüştürülmüştür (Tablo 3).

Tablo 3: Toplumsal Değerleri Benimseme Düzeyi Kümesinin Bulanık Modellenişi				
Kazanım Düzeyi	Niceliksel İfadesi	Bulanık Üyelik Derecesi	Dilbilimsel Değişken Terimlerinde İfadesi	
Hiçbir zaman	$1 \times 30 = 30$	0	Sıfır kazanım (Kazanım yok)	Sıfır
Bazen	$2 \times 30 = 60$	0.25	Düşük kazanım	Düşük
Ara sıra	$3 \times 30 = 90$	0.50	Orta düzey kazanım	Orta
Çoğu zaman	$4 \times 30 = 120$	0.75	Yüksek kazanım	İyi
Her zaman	$5 \times 30 = 150$	1	Tam kazanım	Tam

Son aşamada ritüele katılım düzeyi ile değer kazanım düzeyleri karşılaştırılmıştır. Karşılaştırma, ritüele katılım düzeyi ile değer kazanım düzeyi arasın-

daki ilişki olduğunu söyleyen hipotez göz önünde bulundurularak yapılmıştır. Hipotez 1 ve 2'ye göre ritüele katılım düzeyi “düşük” olanlarda, değer kazanım düzeyinin “düşük” çıkması beklenmektedir. Bu beklenti aşağıdaki Tablo 4’de gösterilmektedir. Ancak, toplumsal ritüeller ile toplumsal değerler eşleştirilmemiştir. Örneğin, asker uğurlama ritüeline katılma düzeyi ile vatanseverlik değeri arasında bir ilişki kurulmamıştır. İlişki düzeyi belirlenirken bireylerin toplumsal ritüellere katılım düzeyleri ile belirlenen değerleri kazanım düzeyleri arasındaki ilişki incelenmiştir.

Ritüellere Katılım Sıklığı	Değerleri Kazanım Düzeyi	Bulanık Üyelik Derecesi	Korelasyonel Etki Düzeyi
Sıfır	Sıfır	0	<ul style="list-style-type: none"> <li>• Ritüele katılım düzeyi arttıkça değer kazanım düzeyi de artmalıdır; tersi de geçerlidir. Bu durumda katılım ile kazanım arasında pozitif korelasyon olmalıdır.</li> <li>• Ritüellere katılım oranı arttıkça değerlerin kazanım düzeyi bilişselden duyuşsal ve davranışsala doğru artış göstermelidir.</li> </ul>
Düşük	Düşük	0.25	
Orta	Orta	0.50	
Yoğun	Yoğun	0.75	
Tam	Tam	1	

## 5. BULGULAR

Bulanık mantık modelleme sonrasında elde edilen değerler aşağıda sunulmaktadır. Tüm öğrencilerin toplumsal ritüellere katılım sıklığı ortalaması 0.57, toplumsal değerleri kazanım düzeyi ortalamaları 0.74’tür (Tablo 5). Ritüele katılım ile değer kazanım düzeyleri aynı bulanık derecelenme aralığında (0.50-0.75 arasında) çıkmıştır.



**Tablo 5. Toplumsal Ritüellere Katılım Sıklığı ve Toplumsal Değerleri Kazanım Düzeyi**

Toplumsal ritüellere katılım sıklık değeri	Toplumsal değerleri kazanım düzeyi değeri
0.57 (Orta)	0.74 (Orta)

Toplumsal ritüellere katılım oranı 0.5'in altında olanların toplumsal değerlere ilgi düzeyi 0.67 olarak hesaplanmıştır (Tablo 6). Ritüele katılım sıklık değeri düştüğünde (örneğin 0.5 olduğunda), değer benimseme düzeyinin de düştüğü, örneğin 0.74'ün altına doğru gerilediği görülmektedir.

**Tablo 6. Toplumsal Ritüellere Katılım Düzeyi 0.5'in Altındakilerin Toplumsal Değerleri Kazanım Düzeyi**

Toplumsal ritüellere katılım sıklık değeri	Toplumsal değerleri kazanım düzeyi
$\leq 0.5$	0.67 (Orta)

Toplumsal ritüellere katılım sıklığı 0.5'in üzerine olanların toplumsal değerleri kazanım düzeyi (bilişsel, duyuşsal ve davranışsal seviye göz ardı edildiğinde), 0.78 olarak hesaplanmıştır (Tablo 7).

**Tablo 7. Toplumsal Ritüellere Katılım Düzeyi 0.5'in Üzerinde Olanların Toplumsal Değerleri Kazanım Düzeyi**

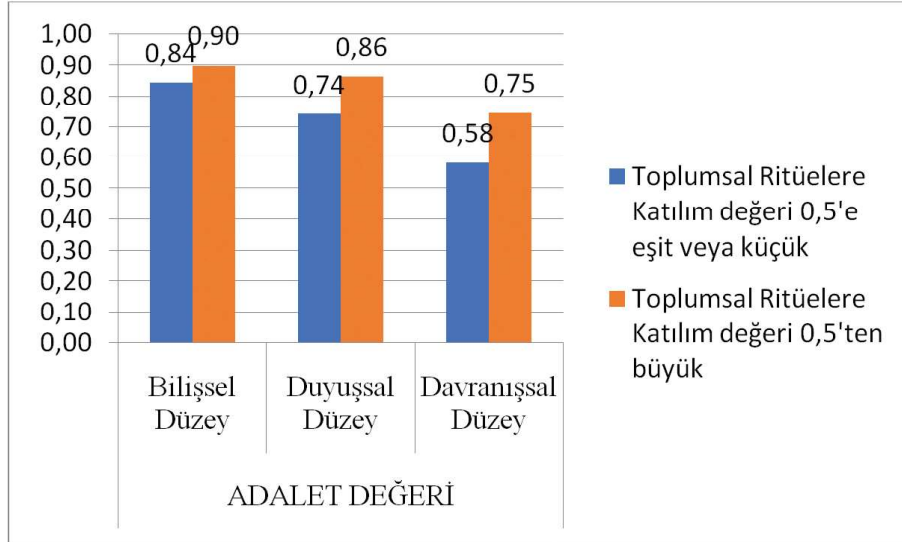
Toplumsal ritüellere katılım değeri	Toplumsal değerleri kazanım
> 0.5	0.78 (yüksek)

Toplumsal ritüellere katılım sıklık derecesi 0.5'ten büyük olanların, değerleri kazanma düzeyleri bilişselden duyuşsal ve davranışsal düzeye doğru azalma göstermektedir. Bilişsel düzey 0.84, duyuşsal düzey 0.79, davranışsal düzey 0.72 olarak hesaplanmıştır. Benzer şekilde ritüellere katılım düzeyi 0.5'ten küçük olanların değer kazanımları bilişselden duyuşsal ve davranışsal düzeye doğru azalmaktadır. Bilişsel düzey 0.76, duyuşsal düzey 0.67, davranışsal düzey ise ve 0.58'dir (Tablo 8).

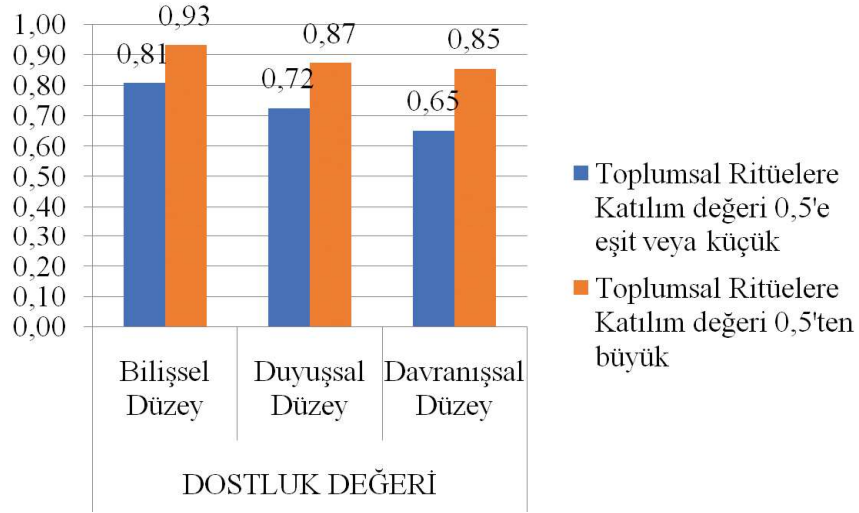
Bu durum, hem ritüele katılım ile değer kazanım arasında hem de değerlerin bilişselden duyuşsal ve davranışsal düzeye doğru kazanılma seviyelerine sahip olduğunu göstermektedir.

Tablo 8. Toplumsal Ritüellere Katılım Düzeyine Göre Toplumsal Değerlerin Bilişsel, Duyuşsal ve Davranışsal Düzeydeki Kazanım Değerleri			
Toplumsal ritüellere katılım düzeyi	Bilişsel düzey	Duyuşsal düzey	Davranışsal düzey
0.50'den büyük	0.84 (Yüksek)	0.79 (Yüksek)	0.72 (Orta)
0.50'den küçük	0.76 (Yüksek)	0.67 (Orta)	0.58 (Orta)

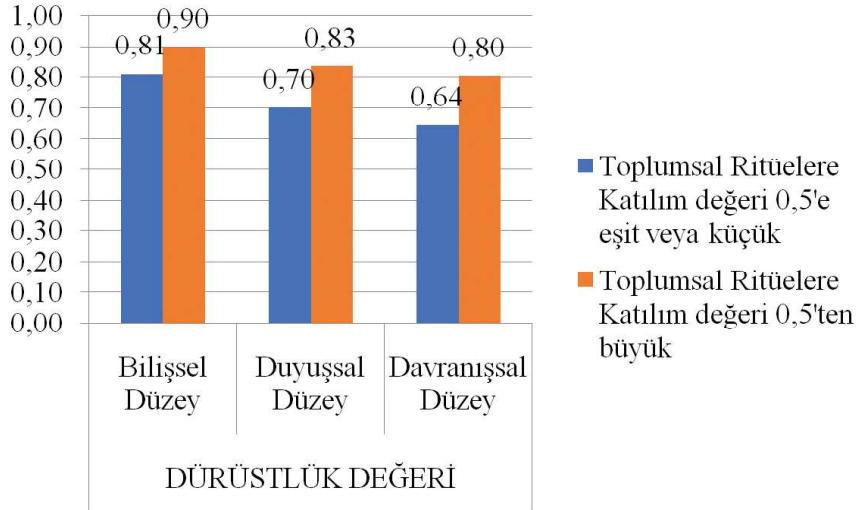
Aşağıdaki grafiklerde toplumsal ritüellere katılım düzeyi 0.5 ve altında olan bireyler ile toplumsal ritüellere katılım düzeyi 0.5'in üstünde olan bireylerin Milli Eğitim Bakanlığımızın öğretim programlarında belirlediği 10 kök değerın bilişsel, duyuşsal ve davranışsal düzeydeki değerlerini göstermektedir.



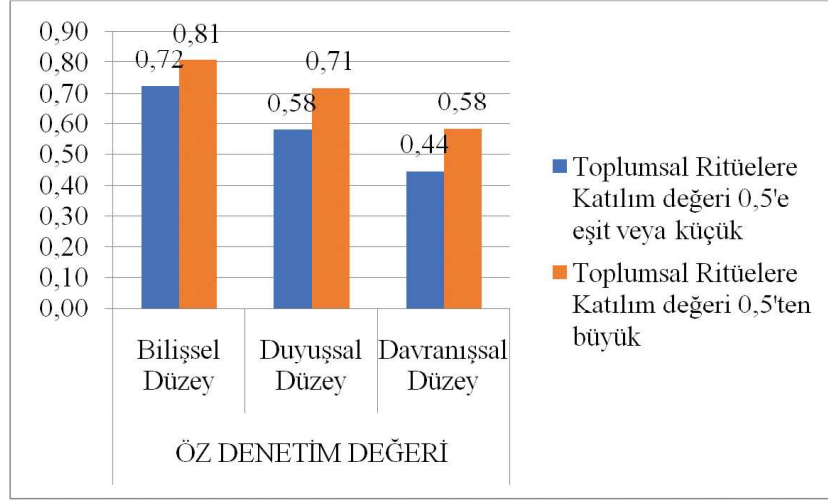
**Grafik 1. Toplumsal Ritüellere Katılım Düzeyi ile Adalet Değeriindeki Bilişsel, Duyuşsal ve Davranışsal Düzeydeki İlişki**



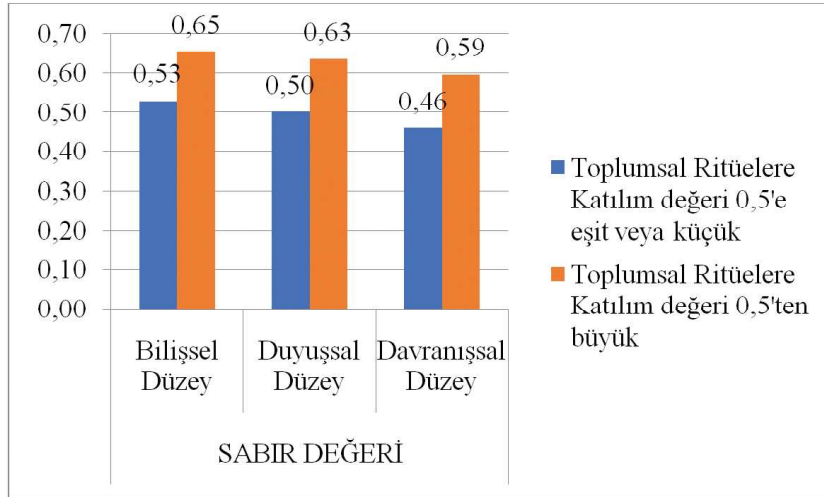
**Grafik 2. Toplumsal Ritüellere Katılım Düzeyi ile Dostluk Değerindeki Bilişsel, Duyuşsal ve Davranışsal Düzeydeki İlişki**



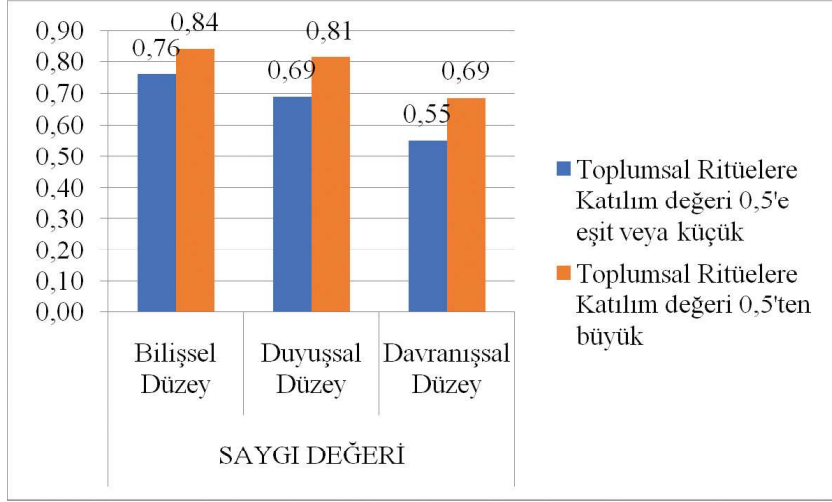
**Grafik 3. Toplumsal Ritüellere Katılım Düzeyi ile Dürüstlük Değerindeki Bilişsel, Duyuşsal ve Davranışsal Düzeydeki İlişki**



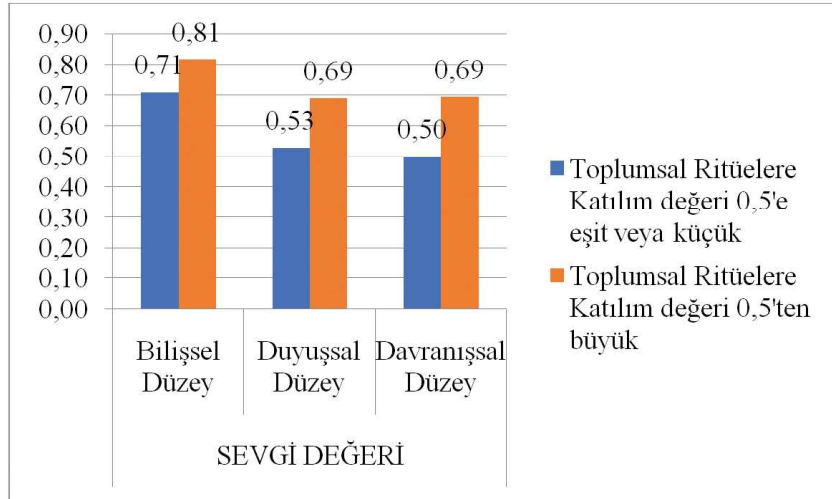
**Grafik 4. Toplumsal Ritüellere Katılım Düzeyi ile Öz Denetim Değerindeki Bilişsel, Duyuşsal ve Davranışsal Düzeydeki İlişki**



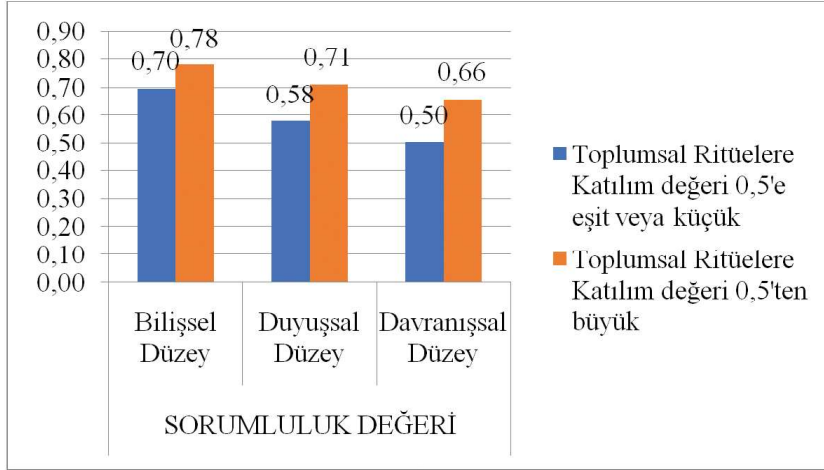
**Grafik 5. Toplumsal Ritüellere Katılım Düzeyi ile Sabır Değerindeki Bilişsel, Duyuşsal ve Davranışsal Düzeydeki İlişki**



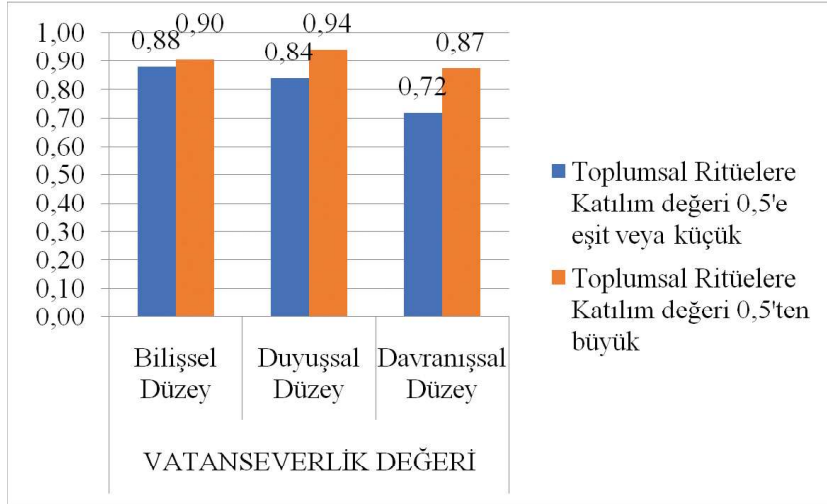
**Grafik 6. Toplumsal Ritüellere Katılım Düzeyi ile Saygı Değerindeki Bilişsel, Duyuşsal ve Davranışsal Düzeydeki İlişki**



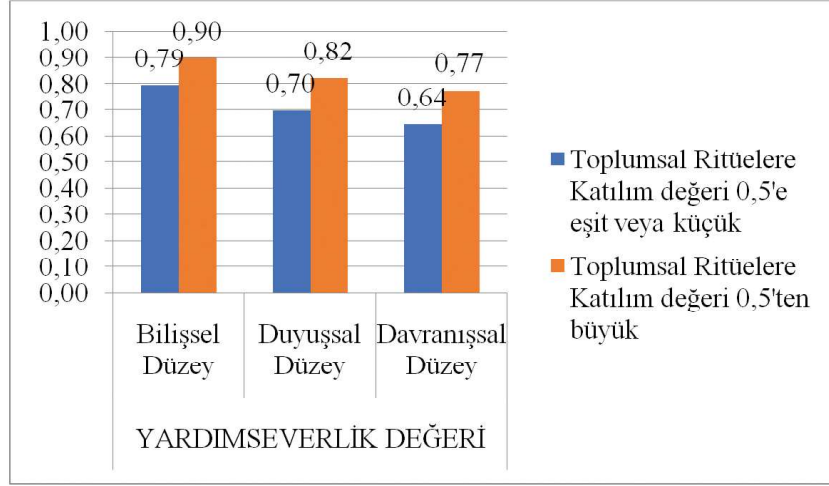
**Grafik 7. Toplumsal Ritüellere Katılım Düzeyi ile Sevgi Değerindeki Bilişsel, Duyuşsal ve Davranışsal Düzeydeki İlişki**



**Grafik 8. Toplumsal Ritüellere Katılım Düzeyi ile Sorumluluk Değerindeki Bilişsel, Duyuşsal ve Davranışsal Düzeydeki İlişki**



**Grafik 9. Toplumsal Ritüellere Katılım Düzeyi ile Vatanseverlik Değerindeki Bilişsel, Duyuşsal ve Davranışsal Düzeydeki İlişki**



**Grafik 10. Toplumsal Ritüellere Katılım Düzeyi ile Yardıms severlik Değerindeki Bilişsel, Duyuşsal ve Davranışsal Düzeydeki İlişki**

Ortalama değerler incelendiğinde, toplumsal değerleri kazanım düzeyi en yüksek olan vatanseverlik değeri ortalaması 0.87 olarak hesaplanırken toplumsal değerlerden ilgi düzeyi en düşük olan sabır değerinin ortalaması ise 0.58 olarak hesaplanmıştır. Tüm değerlerde bilişsel kazanım düzeylerinin en yüksek değerde, davranışsal kazanım düzeylerinin ise en düşük değerde olduğu görülmektedir (Bkz. Tablo 9).

Tablo 9. Toplumsal Değerlerin Bilişsel, Duyuşsal ve Davranışsal Kazanım Düzeyleri

Toplumsal değerler	Bilişsel düzeydeki ilgiler	Duşsal düzeydeki ilgileri	Davranışsal düzeydeki ilgileri	Ortalama
<b>Vatanseverlik</b>	<b>0,90</b>	<b>0,90</b>	<b>0,82</b>	<b>0,87</b>
Dostluk	0,89	0,82	0,78	0,83
Adalet	0,88	0,82	0,69	0,80
Dürüstlük	0,87	0,79	0,75	0,80
Yardıms severlik	0,86	0,78	0,73	0,79
Saygı	0,81	0,77	0,64	0,74
Sevgi	0,78	0,63	0,63	0,68
Sorumluluk	0,75	0,66	0,60	0,67
Öz Denetim	0,78	0,67	0,53	0,66
<b>Sabır</b>	<b>0,61</b>	<b>0,59</b>	<b>0,55</b>	<b>0,58</b>
<b>Ortalama</b>	<b>0,81</b>	<b>0,74</b>	<b>0,67</b>	<b>0,74</b>

## 6. SONUÇ

Bu araştırmadaki temel amacımız, toplumsal ritüellere katılmanın toplumsal değerlerin kazanılma düzeyine etkisini ölçmektir. Veriler incelendiğinde, bulanık kuram mantığı ile yapılan hesaplamalarımıza göre toplumsal ritüellere katılım değeri 0.59 olarak tespit edilmiştir. Değerlerin kazanım düzeyleri ise 0.74 olarak tespit edilmiştir (Tablo 5). Toplumsal ritüellere katılım oranı 0.50 ve altında olan öğrencilerin toplumsal değerleri kazanma düzeyleri ortalama 0.67 (Orta) olarak hesaplanırken, toplumsal ritüellere katılım oranı 0.50'nin üzerinde olan öğrencilerin, toplumsal değerleri kazanma oranları ortalama



olarak 0.78 (yüksek) olarak hesaplanmıştır (Tablo 6 ve Tablo 7). Bu durum bize toplumsal ritüellere katılan ve katılmayan bireylerin toplumsal değerleri kazanım düzeylerinin farklı olduğunu göstermektedir. Toplumsal ritüellere katılım ile toplumsal değerlerin kazanılması arasında pozitif bir korelasyon vardır. Değerlerin kazanım düzeyini bilişsel duyuşsal ve davranışsal düzeyde değerlendirdiğimizde şunları görmekteyiz: Toplumsal ritüellere katılım düzeyi 0.50'nin altında olan bireyler, katılım düzeyi 0.50'nin üzerinde olan bireylere göre değerlere ilgi düzeyleri daha az çıkmıştır. Her bir değer bakımından toplumsal ritüellere katılım düzeyi 0.50'nin altında olanlar, 0.50'nin üstünde olan bireylere göre değerleri kazanım düzeyleri hem bilişsel, hem duyuşsal hem de davranışsal düzeyde daha düşüktür (Grafik 1-10). Buna göre,

1. Hipotez doğrulanmıştır.
2. Hipotez doğrulanmıştır.
3. Hipotez doğrulanmıştır.

Toplumsal ritüellere katılan bireylerin toplumsal değerleri kazanma düzeyleri, katılmayanlara göre daha yüksektir. Ayrıca toplumsal ritüellere katılım arttıkça toplumsal değerlerin kazanılma düzeyi bilişselden, duyuşsal ve davranışsal düzeye doğru artış göstermektedir. Bu da erdemli birey sayısının artması demektir. Nitekim Park ve Peterson'a (2006)'a göre, erdemli çocuklar yetiştirmek sadece ailenin ve eğitimcilerin değil toplumun da amacıdır. Toplumsal değer yargılarını benimsemiş bireylere sahip toplumlar geleceğe daha sağlam hazırlanmaktadır (Aktepe ve Yalçinkaya, 2016).

Araştırma verileri, Karaman'ın "Toplumsal Ritüellerin Etkileri" (2010) adlı çalışmasını desteklemektedir. Karaman'a göre ritüeller, her şeyden önce sosyal bütünleşmenin önemli bileşenlerindedir. Temel karakterleri itibariyle kolektif bir nitelik taşıyan ritüeller, grubu bir arada tutmakta, dayanışmayı arttırmakta, topluluğun kolektif şuurunu güçlendirmektedir. Uyum içinde tekrarlanan ritmik hareketler, grup üyelerinin birliktelik düşüncelerinin pekişmesine katkı sağlar. Bununla birlikte ritüeller, diğerlerinden farklı olmanın sembolik bir ifadesi olarak kabul edilmektedir.

Ritüeller, temsil ettikleri topluluk ya da toplumlar için hem toplumsal bütünleşmeye katkı sağlayan hem de onların diğer topluluk ya da toplumlardan

farklılıklarını ortaya koyan bir kimlik tanımlayıcılarıdır. Örneğin mevlit okuma Türk toplumuna ait ritüellerden biridir. Bu ritüel bizim diğer toplumlardan farklı olmamızı sağlayan ve bir nevi kimliğimizi ortaya çıkaran bir ritüel olarak değerlendirilebilir. Bireyin toplum ve toplumsal olanla etkileşimi sırasında birey, hem ait olduğu grubunun normlarını, değerlerini, tutumlarını ve karakteristiklerini öğrenir hem de kişilik/şahsiyet ve kimlik kazanır (Coştu, 2009).

Araştırma bulgularını destekleyen bir başka çalışmada, “Toplumsal etkileşim, bireyleri tamamen insan haline dönüştürür. Birey bu zaman içinde kendi gelişimi yaşarken bir taraftan kendisini tanımaya başlar, diğer taraftan ise toplumun kültür olarak sahip oldukları değerleri alır. Bir anlamda toplumun içindeki diğer insanlar gibi toplumun bir ürünü olur (Coser’den akt. Kurt, 2012)” denilmektedir. Sosyalleşme süreci sayesinde toplumun kültürü yeni kuşaklara aktarılmakta ve toplum norm değer ve inançlarını üyelerine nakletmektedir

Çocuk, doğduğu andan itibaren aile içinde ve öncelikle anne babasından bazı değerleri öğrenmektedir. Değer eğitimi bu süreçte, informal bir şekilde ve çoğu zamanda aile bireylerinin sahip olduğu değerlerin öğretilmesi şeklindedir. Çocuk daha büyüdükçe ve sosyalleştikçe, diğer yetişkinlerden, yakın çevreden ve akran grupları gibi farklı kaynaklardan değer edinimini sürdürür (Turan ve Arslan, 2016). Toplumsal yaşamın bir düzen içinde olması toplumsal bazı temel değerlerin yaşatılması ile mümkündür (Aktepe ve Yalçınkaya, 2016).

Tüm bulgular ve bilimsel çalışmalar göstermektedir ki toplumsal değerlerin yaşatılması sosyal yaşamın içerisinde olmakla, toplum içerisinde sosyalleşmekle mümkündür. Bu bağlamda toplumsal ritüellere katılmak toplumla iç içe olmak demektir. Bireylerin toplumsal ritüellere katılması toplumun değerlerini kazanması, içselleştirmesi ve bu değerleri davranışa dönüştürmesi demektir. Bizim çalışmamızda da toplumsal ritüellere katılan bireylerin değerlere ilgi düzeyi, toplumsal ritüellere katılmayanlara oranla hem bilişsel hem duyuşsal hem de davranışsal düzeyde daha fazladır.

## 7. ÖNERİLER

Okullarda uygulanan sosyal etkinlikler kapsamında öğrencilerin toplum-

sal ritüellere katılımları sağlanabilir. Toplumsal ritüellerde bireylere görev ve sorumluluk verilerek kazandırılmaya çalışılan değerlerin davranışa dönüşmesi sağlanabilir. Okullarda uygulanan ritüellerde mümkün olduğunca fazla öğrenciyi işin içine katarak istenilen değerlerin bu ritüellerde verilmesi ve içselleştirilmesi sağlanabilir. Okul gezilerinde toplumsal değerlerin verilmesi için öğretmenler tarafından planlama yapılabilir. Ailelere öğrencilerin toplumsal ritüellere katılımlarını sağlamaya yönelik farkındalık eğitimleri verilebilir. Toplumsal ritüellere katılmayan veya çok az katılan öğrenciler belirlenerek toplumsal değerlere ilgi düzeyi ölçülebilir. Bu öğrenciler toplumsal ritüellere katılarak ilgi düzeyleri tekrar ölçüldüğünde değerleri hangi ölçüde kazandıkları belirlenebilir.

## 8. KAYNAKLAR

- Aktepe V. ve Yalçınkaya E., (2016). Okul ortamında değerler eğitiminin öğrenci görüşlerine göre çeşitli değişkenler açısından incelenmesi. *Ahi Evran Üniversitesi Kırşehir Eğitim Fakültesi Dergisi* (KEFAD), Cilt: 17, Sayı: 2, ss.113-131.
- Arslan, S. ve Turan, C., (2016). İlkokul öğrencilerinde evrensel ve insani değerlerin kazandırılma sürecinin, öğretmenlerin görüşlerine göre değerlendirilmesi. *International Journal of New Trends in Arts, Sports and Science Education*, Cilt 5, Sayı: 1.
- Çelik, F. (2018). Türk eğitim sisteminde hedefler ve hedef belirlemede yeni yöntemler. *Burdur Eğitim Fakültesi Dergisi*, Sayı 11, ss.1-15. <https://efd.mehmetakif.edu.tr/arsiv/sayi11/1-15.pdf>. Erişim tarihi: 7 Aralık 2018.
- Coştu, Y., (2009). Toplumsallaşma kavramı üzerine sosyolojik bir değerlendirme. *Din Bilimleri Akademik Araştırma Dergisi*. Sayı: 3, 117-140.
- Dılmaç, B. (2007), *Bir Grup Fen Lisesi Öğrencisine Verilen İnsani Değerler Eğitiminin İnsani Değerler Ölçeği ile Sınanması*. Selçuk Üniversitesi Konya Selçuk Üniversitesi Sosyal Bilimler Enstitüsü Yayınlanmamış Doktora Tezi.

- Işıkli, Ş. (2009), Bulanık mantık ve bulanık teknolojiler. *Ankara Üniversitesi DTCF Araştırma Dergisi*, ss.101-120. <http://dergiler.ankara.edu.tr/dergiler/34/923/11510.pdf>, Erişim tarihi: 7 Aralık 2018.
- Samet, M. (2017). *Bulanık Düşünen Deha: Loftfi A. Zadeh*. Çeviren: Şevki Işıkli ve Babek Kurbanov, İstanbul: Sophos Yayınları
- Karaman, K., (2010). Ritüellerin toplumsal etkileri. *SDÜ Fen Edebiyat Fakültesi Sosyal Bilimler Dergisi*, Sayı: 21, ss.227-236.
- Kol, S., (2011). Erken çocuklukta bilişsel gelişim ve dil gelişimi. *Sakarya Üniversitesi Eğitim Fakültesi Dergisi*, Sayı:Ç 21. ss. 1-21.
- Kurt, İ., (2012). Toplumsallaşma sürecinin “toplumsanallaşma” bağlamında yolculuğu. *Bayburt Üniversitesi Eğitim Fakültesi Dergisi*, <http://dergipark.gov.tr/download/article-file/215086>. Erişim tarihi: 7 Aralık 2018.
- MEB (2017). Milli Eğitim Bakanlığı Basın Açıklaması, [https://ttkb.meb.gov.tr/meb\\_iys\\_dosyalar/2017\\_07/18160003\\_basin\\_aciklamasi-program.pdf](https://ttkb.meb.gov.tr/meb_iys_dosyalar/2017_07/18160003_basin_aciklamasi-program.pdf), Erişim tarihi: 24 Ekim 2018.
- Yazıcı, M., (2014). Değerler ve toplumsal yapıda sosyal değerlerin yeri. *Fırat Üniversitesi Sosyal Bilimler Dergisi*. Cilt: 24, Sayı: 1, ss. 209-223.